

Nyköpings tätort

Fördjupning av översiktsplan

MILJÖKONSEKVENSBESKRIVNING

Förslag till samråd november 2012

Projektledning och administration

Beställare

Nyköpings kommun

Datum

2012-11-12

Konsult

Structor Nyköping AB

Medverkande Nyköpings kommun

Johanna Sundelöf, projektledare

Medverkande Structor

Johan Rodéhn, Structor Nyköping AB, uppdragsledare och MKB-författare
Malin Larsson, Structor Nyköping AB, MKB-författare

Spårbarhet

8260

Sammanfattning

I samband med att en ny fördjupad översiktsplan tas fram för Nyköpings tätort genomförs en miljöbedömning av planen. Syftet med miljöbedömningen är att bedöma de huvudsakliga miljöeffekterna av ett genomförande av planen samt påverka planen så att en hållbar utveckling främjas. Miljöbedömningen resulterar i att en miljökonsekvensbeskrivning (MKB-dokument) tas fram. Den nuvarande fördjupade översiktsplanen togs fram 2006 med utvecklingsmål fram till år 2020, varpå behovet av att ta fram en aktuell fördjupad översiktsplan bedömts som stort. Planförslaget ger förutsättningar för Nyköpings tätort att växa med 700 invånare/år fram till år 2030 med en utblick mot 2050, med fokus på hållbar tillväxt i den täta och attraktiva staden. Planens konsekvenser bedöms som nedan.

Transportsystemet

Sammantaget bedöms inriktningen vara sådan som stödjer hållbara transporter väl, vilket bedöms inverka positivt på klimatmål, frisk luft och andra miljömål som är relaterade till att begränsa användningen av fossila bränslen och minskad energiåtgång.

Naturmiljö, rekreation och strandskydd

Ur ett naturmiljöperspektiv bedöms planens intentioner med förtätning som positivt då det innebär att orörd naturmark ofta kan undgå exploatering. Det finns risk för att grönområdet och förbindelsestråket Hargförbindelsen påverkas negativt av utvecklingsplanerna i Oppeby. Det finns planer för att bygga bostäder vid strandnära lägen, varpå strandskyddet kommer att påverkas i vissa områden. Däremot är de flesta av dessa områden redan idag bebyggda och påverkan på strandzonen bedöms därför på dessa ställen som måttlig. Påverkan på rekreation bedöms som positiv då planens intentioner är att stärka stadens rekreationsområden och förbindelsestråken mellan dem.

Vattenmiljö

Sammantaget bedöms planen ge en måttlig positiv effekt på vattenmiljön. Ett ökat antal hårdgjorda ytor medför en större ytavrinning vilket kan påverka dagvattnets kvalitet negativt. Med bra dagvattenlösningar kan den negativa påverkan reduceras. Sanering av förorenade områden för framtida bostäder bedöms ge en positiv effekt på vattenmiljön då risk för spridning av förorenade ämnen till vatten minskas.

Kulturmiljö och stadsbild

Planens intentioner med förtätning kommer att medfölja förändringar i dagens samhälles utseende. Ny bebyggelse i befintliga bostadsområden kommer att uppföras med dagens byggnormer och vad som arkitektoniskt är tidstypiskt för idag. Detta kan medföra att årsringarna för staden kommer att finnas kvar, men förändras.

Miljöskydd, hälsa och säkerhet

Planens påverkan på förorenad mark bedöms som positiv genom att dessa områden kommer att saneras om de bebyggs. Risken att utsättas för buller och luftföroreningar kommer att minska med planförslaget, dels för att industriområdet i Kungshagen byggs bort samtidigt som planens intentioner är att öka nyttjandet av gång-, cykel- och kollektivtrafik.

Klimat och sårbarhet

Samhällets påverkan på klimatet bedöms förbättras med planförslaget, då planens intention är att öka användandet av kollektivtrafik samt att folk når service och arbete på promenad- och cykelavstånd. Samhällets sårbarhet mot klimatförändringar och höjd havsnivå kommer delvis att förbättras genom nya byggnormer på höjd över havet samt dimensionering av dagvattensystem för att möta framtidens skyfall och nederbörd.

Innehållsförteckning

1	BAKGRUND.....	5
2	MILJÖBEDÖMNING	5
2.1	BEHOVSBEDÖMNING	5
2.2	SAMRÅD	5
2.3	MILJÖKONSEKVENSBESKRIVNING (MKB)	5
3	BESKRIVNING AV NYKÖPINGS TÄTORT.....	5
4	REDOGÖRELSE FÖR RIKSINTRESSEN OCH MILJÖKVALITETSNORMER... 6	6
4.1	MILJÖKVALITETSNORMER FÖR VATTEN	6
4.2	MILJÖKVALITETSNORMER FÖR LUFT	6
4.3	RIKSINTRESSE FÖR KULTURMILJÖVÅRD OCH NATURMILJÖVÅRD	7
5	AVGRÄNSNING.....	7
5.1	GEOGRAFISK	7
5.2	SAKLIG	7
5.3	TIDSMÄSSIG.....	8
6	ALTERNATIVREDOVISNING.....	8
6.1	NOLLALTERNATIV	8
6.2	PLANFÖRSLAG	8
6.3	ÖVRIGA ALTERNATIV	9
7	KONSEKVENSER PLANFÖRSLAG.....	10
7.1	TRANSPORTSYSTEMET	10
7.2	NATURMILJÖ, REKREATION OCH STRANDSKYDD.....	12
7.3	VATTENMILJÖ	14
7.4	KULTURMILJÖ OCH STADSBILD	18
7.5	MILJÖSKYDD, HÄLSA OCH SÄKERHET	20
7.6	KLIMAT OCH SÅRBARHET.....	23
7.7	BEDÖMNING AV RESPEKTIVE UTVECKLINGSOMRÅDE.....	25
8	SAMLAD KONSEKVENSBEDÖMNING	30
8.1	HUR HAR MILJÖMÅLEN BEAKTATS I ÖVERSIKTSPLANEN?	31
9	UPPFÖLJNING.....	33
10	REFERENSER	34

1 Bakgrund

Den nuvarande fördjupade översiktsplanen för Nyköpings tätort fastställdes år 2006. Arbetet med den nya fördjupade översiktsplanen inleddes under 2012 genom en medborgardialog för att fånga in synpunkter om hur Nyköpings tätort ska växa.

2 Miljöbedömning

2.1 Behovsbedömning

När en ny plan ska upprättas ska den enligt lagstiftning genomgå en behovsbedömning där det bedöms om planen kan antas medföra betydande miljöpåverkan eller inte. Om planen antas medföra betydande miljöpåverkan ska den genomgå en miljöbedömning och en miljökonsekvensbeskrivning (MKB) ska upprättas, där den betydande miljöpåverkan som planens genomförande kan antas medföra identifieras, beskrivs och bedöms.

Enligt MKB-förordningen ska genomförandet av en översiktsplan nästan undantagslöst antas medföra betydande miljöpåverkan p.g.a. sin geografiska utbredning. En översiktsplan anger också alltid förutsättningar för en eller flera av de verksamheter som finns upptagna i bilaga 1 och 3 i MKB-förordningen och som huvudregel alltid ska antas medföra betydande miljöpåverkan. Kommuner ska därför alltid göra en miljöbedömning av översiktsplaner och en MKB ska alltid upprättas.

2.2 Samråd

Samråd ska alltid ske med berörda länsstyrelser och kommuner om behovsbedömningen. Samråd ska även ske avseende miljökonsekvensbeskrivningens avgränsning och detaljeringsnivå. Planen och miljökonsekvensbeskrivningen ska också göras tillgängliga för övriga berörda myndigheter och allmänheten. Inom ramen för en miljöbedömning ska det också redovisas hur framförda synpunkter från samråd har beaktats i planarbetet. En disposition och förslag till avgränsning har lämnats in till Länsstyrelsen i Södermanlands län. Dispositionen utgjorde underlag för samråd kring MKB:ns avgränsning. Samråd om avgränsning hölls hos Länsstyrelsen onsdag den 31 oktober 2012.

2.3 Miljökonsekvensbeskrivning (MKB)

Miljökonsekvensbeskrivningen är det huvuddokument som ska upprättas inom miljöbedömningen där den betydande miljöpåverkan identifieras, beskrivs och bedöms. Syftet med en miljökonsekvensbeskrivning, MKB, är att identifiera och beskriva de direkta och indirekta effekter av en planerad markanvändning och dess inverkan på miljö, hälsa och hushållning med naturresurser. Vidare är syftet att möjliggöra en samlad bedömning av effekter på människors hälsa och miljön. Arbetet med en miljökonsekvensbeskrivning ska integreras med den övriga planeringsprocessen för att på så sätt tidigt kunna identifiera konflikter mellan olika intressen samt att möjligheterna till att finna miljöanpassade lösningar ökar så att en hållbar utveckling främjas.

3 Beskrivning av Nyköpings tätort

Nyköping är belägen i Södermanlands län vid stadsfjärden, en grund havsvik som mynnar ut i Östersjön. I kommunen bor det ca 52 000 invånare varav ca 33 000 bor i Nyköpings tätort.

Kommunens i särklass största arbetsgivare är den offentliga sektorn och därefter följer tillverkningsindustrin, transportindustrin, kärnkraftsindustrin, varuhandeln, byggnadsverksamheten och jord- och skogsbruk.

Nyköpings stad har ett strategiskt läge till god infrastruktur genom E4, riksväg 52 och 53 liksom Södra stambanan och TGOJ-banan. Nyköping är den givna knutpunkten i kommunen och innerstaden utgörs av riksintresse för kulturmiljö.

Nyköpings stad har stora tillgångar gällande natur och friluftsliv med Östersjöns skärgård – Femöre huvud och Stendörren, samt Svanviken och Hållet som välbesökta områden. I övrigt är landskapet fragmenterat med jordbruk- och skogsmarkområden, i Kiladalen domineras landskapet av jordbruk, medan det längs med kusten och i Ryssbergen domineras av skog. I Nyköpings närhet finns mosaikartade jordbrukslandskap och äldre jordbrukslandskap som utgör riksintressanta kulturområden.

Nyköpings stads historia började redan ca 1800 år f kr, där lämningar från den tiden har hittats vid Släbro. Under 1100-talet anlades ett försvarstorn vid Östersjöns strandkant som på 1200-talet byggdes ut till en borg, Nyköpingshus anses ha anlagts av Birger Jarl. Under de perioder då kungen vistades på slottet var Nyköping Sveriges huvudstad. Nyköping är Södermanlands läns residensstad, Nyköpings stadsbild är tecknat som ett riksintresse för kulturmiljövården, för ”rutnätsstaden”. Riksintresset för Nyköpings stad beskrivs som ”*Det medeltida Nyköpingshus utbyggt av Karl XI, i ruiner efter en eldsvåda 1665. De medeltida kyrkorna, stadsplanen med rätvinkligt rutmönster från regleringar 1647 och 1665, ett av landets mest konsekvent genomförda exempel på statsmaktens moderniseringssträvanden vid 1600-talets mitt. Torgmiljön med residenset och det f.d. rådhuset samt annan bebyggelse som kännetecknar residensstaden. Kvarnbyggnader och andra industrianläggningar. 1900-talets bostadsbebyggelse med flerbostadshus, villaområden och "miljonområdet" Brandkärr.*”¹

4 Redogörelse för riksintressen och miljö kvalitetsnormer

4.1 Miljö kvalitetsnormer för vatten

Den 16 december 2009 fattade vattendelegationen vid vattenmyndigheten i Norra Östersjönsdistrikt beslut om miljö kvalitetsnormer för vattenförekomster (ytvatten och grundvatten). Miljö kvalitetsnormer för vatten uttrycks i ekologisk status (god eller hög) eller, för konstgjorda och kraftigt modifierade ytvattenförekomster, ekologisk potential (god eller maximal) och kemisk status (god). Enligt vattenmyndigheterna är det grundläggande målet för vattenförekomsterna att uppnå åtminstone god status. Samtidigt får inte statusen försämrats i någon vattenförekomst.

Enligt Plan- och bygglagen (1987:10) skall vid planläggning miljö kvalitetsnormerna enligt 5 kap miljöbalken följas (2 kap 2§).

4.2 Miljö kvalitetsnormer för luft

Miljö kvalitetsnormer finns för kvävedioxid och kväveoxider, svaveldioxid, kolmonoxid, bly, bensen, arsenik, kadmium, nickel, bens(a)pyren, partiklar (PM10) och ozon. Gränsvärden anges i Förordning (2001:527) om miljö kvalitetsnormer för utomhusluft.

¹ Länsstyrelsen Södermanlands län, 2012-10-29

Varje kommun ska kontrollera att miljö kvalitetsnormerna uppfylls inom kommunen. Kontrollen ska ske genom mätningar, beräkningar eller annan objektiv uppskattning.

4.3 Riksintresse för kulturmiljövård och naturmiljövård

Begreppet riksintresse understryker att all planläggning ska ske under hänsynstagande till viktiga intressen som är gemensamma för hela landet. Avsikten är att nationellt utpekade intressen ska tillgodoses i den kommunala fysiska planeringen och i andra beslut om ändrad markanvändning. Riksintressena är ett inspel i olika planeringsprocesser där deras värden och potential för en hållbar utveckling analyseras och tolkas. Miljöbalken innehåller bestämmelser om hur avvägningen mellan olika önskemål om att använda mark- och vatten ska ske.

3 kap miljöbalken handlar om grundläggande bestämmelser för hushållning med mark- och vattenområden. I 6 § står att mark- och vattenområden samt fysisk miljö i övrigt som har betydelse från allmän synpunkt på grund av deras naturvärden eller kulturvärden eller med hänsyn till friluftslivet ska så långt möjligt skyddas mot åtgärder som kan påtagligt skada natur eller kulturmiljön. Riksintressen för kulturmiljövården är ett urval av miljöer som ska representera hela landets 10 000-åriga historia från stenålder till nutid.

5 Avgränsning

För att nå syftet med en miljöbedömning ska miljökonsekvensbeskrivningen behandla den mest betydelsefulla påverkan på människa och miljö som planens genomförande kan antas medföra. Inom ramen för en miljöbedömning skall därför innehållet i miljökonsekvensbeskrivningen avgränsas, dels geografiskt och sakligt och dels tidsmässigt.

5.1 Geografisk

MKB för planen hanterar huvudsakligen miljökonsekvenser inom planens geografiska avgränsning även om konsekvenser behöver beskrivas i ett vidare perspektiv för vissa miljöaspekter, t.ex. hur vattensystem och klimat påverkas i ett vidare perspektiv. Planen omfattar Nyköpings tätort inkl. Skavstaområdet.

5.2 Saklig

Enligt miljöbalken ska MKB:n innehålla en beskrivning av *den betydande miljöpåverkan* som kan antas uppkomma. Följande miljöaspekter bedömdes initialt vara av vikt att beakta inom ramen för MKB-arbetet:

- Transportsystemet
- Naturmiljö, rekreation och strandskydd
- Vattenmiljö
- Kulturmiljö och stadsbild
- Miljöskydd, hälsa och säkerhet
- Klimat och sårbarhet

Vid avgränsningssamråd den 31 oktober 2012 med länsstyrelsen diskuterades några områden som bör hanteras i MKB. Länsstyrelsen påpekade kravet på att i MKB behandla alternativa planinriktningar i enlighet med miljöbalkens 6:e kapitel. Ytterligare miljöaspekter som MKB inte bör missa att behandla är t.ex. energihushållning, kulturmiljö och hur förorenade områden kan påverkas av en klimatbetingad grundvattenhöjning.

5.3 Tidsmässig

Planperioden för den fördjupade översiktsplanen sträcker sig fram till år 2030, med en utblick mot år 2050. Detta tidsperspektiv gäller även för MKB:n, vissa bedömningar kan dock göras i ett längre perspektiv.

6 Alternativredovisning

6.1 Nollalternativ

Nollalternativet beskriver en förväntad utveckling av Nyköpings tätort om planförslaget inte genomförs.

Kommunen har tagit fram flera fördjupningar av översiktsplan för både områden och olika teman. Bland övergripande planer att basera utvecklingen på finns FÖP för Skavsta flygplats och arbetsområde. Nyköpings kommun har även tagit fram en grönstrukturplan, handlingsplan för cykelvägar, infrastrukturplan, energiplan och arbetar i skrivande stund fram en blåstrukturplan. Även dessa bedöms vara vägledande för berörda kommundelar i ett nollalternativ.

I nollalternativet bedöms gällande fördjupning av översiktsplan för Nyköpings tätort från 2006 vara det strategiska dokument som ger vägledning vid planering av markanvändning inom kommunen. FÖP 2006 har en stark koppling till ÖP 2003 för Nyköpings kommun, där planering för kommunens framtid upp till 25 år har tagits fram. Genom planen från 2006 skulle fortsatt fokus ligga på utbyggnad av villa- och radhusområden på Arnö. Den generella utvecklingen i ett nollalternativ kan bli att Nyköping till stor del byggs ut i samma anda som tidigare har prioriterats, d.v.s. att en låg och gles utbyggnad sker med ianspråktagande av jungfrulig mark i ortens utkanter där förtätning i Nyköpings centrala delar inte får lika hög prioritet som i planförslaget. I nollalternativet bedöms orten utvecklas till en mer gles bebyggd ort och att ytor i orten ytterkanter i högre utsträckning behöver tas i anspråk för att möta stadens inflyttning. Nollalternativet kan även innebära en mindre strategisk utveckling av orten vilket kan medföra att inflyttningstakten blir lägre än i planförslaget, detta eftersom målet för antal inflyttade/ år till staden är mindre i FÖP 2006 än vad det är i gällande planförslag (500 vs 700 invånare/år). I ett nollalternativ skulle omvandlingen av området i Kungshagen från industrimark till bostadsområde med serviceverksamheter att ske i långsammare takt än i planförslaget, eftersom att utvecklingsmålet för området i FÖP 2006 inte är lika starkt inriktat mot att utveckla det till ett bostadsområde. I ett utvecklingsperspektiv har nollalternativet svårt för att kunna uppfylla kommunens framtida utvecklingsmål när det gäller antal nyinflyttade och samhällets struktur som en plats där det mesta finns tillgängligt på ett gång- och cykelavstånd, samt för att skapa de befolkningsnoder som krävs för en hållbar kollektivtrafiklösning i Nyköpings stad.

6.2 Planförslag

Översiktsplanens roll är att vara vägledande för användningen av mark och vatten i kommunen. I arbetet med den fördjupade översiktsplanen för Nyköpings tätort har utgångspunkten för kommunen varit de analyser och underlag som kommunen har tagit fram inför arbetet med FÖP:en. Med hållbarheten som grund fokuseras utvecklingen på;

- En attraktiv och tät stad, skapa förutsättningar för bostäder för 10 000 personer till år 2030.
- Ge vägledning vid planläggning för den täta och attraktiva staden.
- Behandla och beakta alla delar som definierar en hållbar utveckling – ekologisk, social och ekonomisk.

- Skapa tydliga befolkningsnoder så att fler kan använda av kollektivtrafiken, med fokus på Arnö och Oppeby.
- Planera stadsdelar med en mix av verksamheter och boendeformer.
- Belysa de relativt stora utvecklingsområden i Nyköping där marken är förorenad av tidigare verksamheter.
- Ta ställning för kulturmiljön i stadskärnan.

Den fördjupade översiktsplanen tar en utgångspunkt i en tillväxt baserad på förtätning, vilket skapar förutsättningar för en hållbar utveckling genom att det mesta finns inom gång- och cykelavstånd, det finns underlag för god kollektivtrafik och urban verksamhet (kommersiell och offentlig service, restauranger, affärer mm.). Följden blir energibesparingar och minskat transportbehov. Genom de underlag som har tagits fram för FÖP:en har två tydliga befolkningsnoder utöver stadskärnan definierats, Arnö och Oppeby stadsdelscentra, dessa ligger som grund för ökad kollektivtrafik i staden. I FÖP:en ges rekommendationer kring hur nybyggnation ska förhålla sig till den befintliga bebyggelsen i de aktuella stadsdelarna, så att stadskärnans kulturmiljö bevaras.

I FÖP:en pekas 22 stycken utvecklingsområden ut; Nöthagen, Högbrunn norra, Brandkärr – Isaksdal/ Ekensberg, Kungshagen, Fågelbo, Oppeby/ Oppeby Gård, delar av norra Arnö, Spelshagen, Folkungavallen – Kråkberget, Dammgruvan, Idbäcken, Skavsta verksamhetsområde samt områden utpekade för infrastruktuursatsningar, som till exempel Ostlänken.

6.3 Övriga alternativ

Enligt miljöbalken ska rimliga alternativ med hänsyn till planens syfte och geografiska räckvidd identifieras, beskrivas och bedömas, utöver huvudalternativ och nollalternativ.

Andra alternativ, som tidigare har tagits fram för att uppnå planens syfte är att förtäta genom att skapa fler befolkningsnoder utanför stadskärnan. För att befolkningsnoder ska kunna bli självbärande med ett eget stadscentra där det finns tillgång till service och affärer samt god tillgång till kollektivtrafik, krävs det ett befolkningsunderlag på 6000 personer/nod. Dessa befolkningsnoder skulle då utvecklas i Arnö, Bergshammar och Sjösa. Med egna stadscentra skulle befolkningen vara mindre beroende av bil, affärer och service skulle finnas på gång- och cykelavstånd. Resor in till Nyköpings stadskärna skulle göras med kollektivtrafiken liksom pendlandet till arbetet. Men med ökat invånarantal i stadens ytterområden kommer även antalet resor med bil att öka jämfört med idag. För att bevara dessa områdens nuvarande karaktär gestaltas nya bostadsområden med låg bebyggelse såsom villor, radhus och 2- våningshus. Husen designas med dagens designtrender så att stadens årsringar byggs ut och riksintresset för kulturmiljö bevaras. Detta innebär att idag jungfrulig mark och produktiv jordbruksmark skulle behöva tas i anspråk. Om dessa områden byggdes ut idag, skulle det vara svårt att ansluta nybyggnation till dagens fjärrvärmenät, då det inte finns utbyggt i den omfattningen i dessa områden. Enskilda lokala alternativ till uppvärmning skulle då behöva tas fram. Det är då viktigt att det tas fram riktlinjer för tekniska lösningar för uppvärmning, så att det blir så hållbart som möjligt. Utvecklingen av Kungshagen från att idag vara obebyggd, förorenad mark till att saneras och bebyggas med bostäder kommer att dra ut på tiden, eftersom utvecklingsfokus inte kommer att vara på det området i den alternativa planen. Alternativet har lagts åt sidan eftersom det inte har setts som realistiskt att åstadkomma de aktuella noderna under planperioden. Det är dock inte omöjligt att dessa noder ändå kan komma att aktualiseras på längre sikt.

7 Konsekvenser planförslag

I detta avsnitt beskrivs miljökonsekvenserna av planförslaget. En beskrivning och bedömning av de konsekvenser som planen medför görs med utgångspunkt från förslaget till översiktsplan.

Bedömningarna av konsekvenser är relativa och utgår dels från objektets värde och dels från påverkans omfattning. En stor påverkan på ett objekt (t.ex. ett naturområde eller en recipient) av litet värde kan bedömas som liten konsekvens medan en mindre påverkan på ett objekt av stort värde kan bedömas som en måttlig konsekvens. En stor påverkan på ett värdefullt objekt blir en stor konsekvens.

MKB:n fokuserar på att beskriva konsekvenserna för olika miljöaspekter men redovisar även konsekvenserna för utpekade utbyggnadsområden inom planområdet, för sig.

Under varje miljöaspekt presenteras relevanta bedömningsgrunder för planen samt förutsättningar och planens konsekvenser för aktuell miljöaspekt. Varje avsnitt inleds med planens intentioner för respektive ämnesområde.

7.1 Transportsystemet

7.1.1 Förutsättningar

Genom sitt geografiska läge har Nyköping nära till södra stambanan, TGOJ-banan (godsstråk mellan Oxelösund - Borlänge), motorväg E4 samt väg 53 och 52, Stockholm – Skavsta flygplats samt Oxelösunds djuphamn. Via resor på södra stambanan når resenärerna Stockholm på en timme och Norrköping på 40 minuter. Skavsta flygplats är idag Sveriges 3:e största flygplats och erbjuder resor till i stort sett alla stora städer i Europa. Oxelösunds djuphamn hanterar gods som olja, bulk container och stål, landvägen från hamnen ansluter TGOJ-banan och väg 53.

I Nyköpings tätort finns goda förutsättningar för persontransporter med cykel på ca 110 km separerade gång- och cykelvägar. Sedan mätningar på cykeltrafiken påbörjades på 1980-talet har dock cykeltrafiken minskat. Vid mätningen på Stadsbron ligger antalet cyklister på ca 3000 stycken/ dygn, cykeltrafiken ligger still på ungefär samma nivå från år till år. Viljan att använda cykel påverkas förutom av avståndet även av vädret. Nyköpings kommun har tagit fram en handlingsplan för utbyggnad av cykelvägnätet i kommunen, vilken antogs 2010 av Bygg- och Tekniknämnden. När det gäller gångtrafik finns det goda möjligheter till promenader inom Nyköpings tätort. Tätheten mellan affärer och service, den låga hastigheten på vägarna samt fina miljöer gör att det är lätt att ta sig fram till fots.

Idag trafikeras Nyköpings centrala delar av tre stycken busslinjer, som har en turtäthet på 15 minuter. I stadstrafiken finns det två stycken rundslingor, som riktar in sig mestadels till en äldre målgrupp.

I Nyköpings tätort ökade biltrafiken över Nyköpingsån mellan åren 2002 och 2010 med ungefär 18 procent samtidigt som invånarantalet i staden ökade med 5 procent. Avsaknad av planskilda korsningar för gång- och cykeltrafikanter på vissa platser anses vara en av anledningarna till att människor tar bilen istället för cykeln. Merparten av bilresorna i Nyköping är kortare än 5 km.

7.1.2 Konsekvenser

Planens intentioner med förtätning av Nyköpings tätort skapar goda förutsättningar för att minska bilanvändandet för tätortens invånare, när kortare resor inom staden ska genomföras. De två befolkningsnoder utöver stadskärnan, som planen utpekar, Oppeby och Arnö, riskerar att lämna

Bryngelstorp utanför vidare satsningar på ökat nyttjande av kollektivtrafiken. Med riktade insatser på ökad användning av kollektivtrafik samt gång- och cykeltrafiken innebär att transporter som begränsar klimatpåverkan kan få fördel. I planen ingår reserverad mark för viktiga kollektivtrafikstråk såsom Ostlänken med bibana in till Nyköping samt TGOJ-banan. Med detta skapas förbättrade förutsättningar för kollektiva transporter för pendling samt klimateffektiva resor till och från Skavsta flygplats. I stort sett samtliga omvandlings- och förtätningsområden som har angetts i planen innebär avstånd på maximalt 3 km från järnvägsstation vilket innebär att bostäder planeras med en mycket god tillgänglighet och med cykelavstånd till regional kollektivtrafik. Avsaknad av de befolkningsnoder som anges i det alternativa planförslaget kan innebära att den lokala kollektivtrafiken inte får lika tydliga knutpunkter och därmed inte samma höga effektivitet, vilket i sin tur kan innebära något högre bilanvändande. Förtätningen i sig är dock den viktigaste faktorn för att skapa goda förutsättningar för kollektivtrafik, vilket uppnås i planförslaget. Sammantaget bedöms inriktningen vara sådan som stödjer hållbara transporter väl, vilket bedöms inverka positivt på klimatmål, frisk luft och andra miljömål som är relaterade till att begränsa användningen av fossila bränslen och minskad energiåtgång.

Med framtagna parkeringsnormer skapas boende i Nyköpings centrala delar där parkeringsmöjligheterna i viss mån begränsas. Parkeringsnormen kan bidra till att fler resor görs till fots, per cykel och med kollektivtrafik istället för med bil, vilket skapar miljö- och hälsofördelar.

7.1.3 Konsekvenser Nollalternativ

I samband med arbetet med FÖP 2006, tog kommunen även fram en infrastrukturplan med år 2020 som mål. De planer och åtgärder för infrastruktur som finns med i FÖP 2006 har till stor del påbörjats eller genomförs i skrivande stund i staden. Dessa åtgärder uppfyller dagens behov och bygger en grund för en bra infrastruktur i staden i framtiden, men kommer troligtvis inte att vara tillräckligt för att möta stadens framtida behov av infrastruktur fram till år 2050. Utbyggnaden av bostadsområden i Nyköpings tätort kommer med ett nollalternativ troligtvis inte att ske lika samordnat som i planförslaget, därför kan ett nollalternativ innebära svårigheter till att skapa bra planeringsunderlag för ett effektivt och hållbart infrastruktursystem för framtiden.

7.1.4 Åtgärdsförslag

- Etappvis utbyggnad i en ordning som kan möjliggöra kollektivtrafikanslutning i tidigt skede.
- Nya bebyggelseområden bör placeras så att hög nyttjandegrad av kollektivtrafik kan uppnås.
- Strävan efter att hållplatser för kollektivtrafik ska vara på plats vid inflyttning.
- Arbeta efter befintlig handlingsplan för cykelvägnätet i Nyköping för ett ökat resande med cykel.

7.2 Naturmiljö, rekreation och strandskydd

7.2.1 Bedömningsgrunder

Strandskydd

Vid hav, sjöar och vattendrag råder generellt strandskydd enligt miljöbalken 7 kapitlet 13§. Strandskyddet omfattar land- och vattenområde intill 100 meter från strandlinjen på land och i vatten vid normalt medelvattenstånd. Syftet med strandskyddet är att trygga förutsättningarna för allmänhetens friluftsliv och att bevara goda livsmiljöer på land och i vatten för växt- och djurlivet. Länsstyrelsen i Södermanlands län har beslutat om utökat strandskydd till 300 meter längsmed Östersjöns kust. I tätortens närhet berörs områden vid Labro ängar/Sjösa och vidare ut mot Östersjöskusten liksom områden vid Strandstuviken.

Skyddade områden

Inom planområdet finns det sju stycken skyddade områden, dessa är: Labro ängar, Örstignäs, Janstorpsskogen, Svanviken – Lind Backe, Strandstuviken och Hället – Marieberg – Stenbro. Dessa områden är utpekade i Nyköpings kommuns grönstrukturplan.

Grönstruktur

Nyköpings kommun har tagit fram en grönstrukturplan som pekar ut de områden som ska bevaras, var förbindelsestråken mellan de olika grönområdena finns och ska skyddas. I Nyköpings tätort finns det sju stycken kilar med grönområden: Magniberg, Nyköpingsåkilen, Ekensbergskilen, Labrokilen, Östignäskilen, Janstorpsskilen och Kilaåkilen. Dessa kilar binds ihop med förbindelsestråk som går över landområden i Nyköpings tätort. Grönstrukturplanen pekar ut de områden som inte får bebyggas, där värdet ska bevaras eller där hänsyn ska tas till värdet.

7.2.2 Förutsättningar

Nyköpings tätort karaktäriseras idag av närheten till vatten och stadsnära grönområden. Det är lätt att ta sig till dessa områden genom de promenad- och cykelstråk som finns i staden. Längsmed Nyköpingsåns strandkant finns det ett promenadstråk, om man följer ån nedströms till hamnen finns det möjlighet till att fortsätta promenaden längsmed Stadsfjärdens strand ut till Brandholmen. Därifrån finns det förbindelsestråk vidare ut till Labroängar. De stadsnära promenadstråken är handikappsanpassade så att stadens naturmiljöer är tillgängliga för stadens alla invånare. Var man än bor i Nyköpings tätort finns det ett grönområde på lättillgängligt avstånd.

7.2.3 Konsekvenser

Planförslaget innebär att Nyköpings tätort ska växa, dels genom förtätning och dels genom att ta nya områden i anspråk. Förtätning bedöms generellt som positivt eftersom det innebär att orörd naturmark ofta kan undgå exploatering. De utpekade utvecklingsområdena i planen ligger utanför de skyddade områdena som finns inom planområdet. En del av områdena som i kommunens grönstrukturplan har pekats ut som skyddsvärda eller där hänsyn ska tas till områdets värde, finns med i de utpekade områdena för utveckling. Om områdena planeras oaktsamt så att värdena inte tas tillvara så kan värdena minska eller gå förlorade. I stora delar är det redan ianspråktagen mark som berörs av utpekad förtätning vilket innebär effektivt nyttjande av befintlig mark varför rekreativa eller naturmässiga värden till stor del inte riskeras.

Förtätning vid Oppeby innebär enligt planen att exploatering sker i Hargförbindelsen som är en värdefull förbindelse utpekad i grönstrukturplanen. Förbindelsen följer Nyköpingsån söderifrån i dess tänkta förlängning rakt norrut upp mot Hovrasjön. Spridningsmöjligheten för växter och djur bedöms försämrats med exploatering i den östra delen av utpekad förtättningsområde. En exploatering bedöms inte vara förenlig med utpekade värden i grönstrukturplanen.

Hur exploatering sker inom de utpekade områdena kan i vissa fall vara avgörande för vilka konsekvenserna blir för rekreation och tillgången på grönområden. Några platser som kan vara värda att lyfta inom de i planen utpekade områdena är t.ex. Kråkberget, grönområden norr om Domänvägen och gröna partier inom Brandkärrsområdet. Omfattningen av intrång i dessa områden, helt eller delvis samt om värdefulla delar kan sparas, kan avgöra om det blir negativa konsekvenser eller om grönområdena kan utvecklas och förädlas. Även om Kråkberget inte har ett utpekad värde så bedöms platsen ha ett rekreativt värde med de goda utsiktsmöjligheterna över staden och omlandet. Det bedöms som negativt om Kråkberget som allmän utsiktspunkt och med tillhörande rekreativa värden går förlorade. Grönområdena norr om Domänvägen är andra grönområden som ligger inom utpekad område. Viktiga värden går förlorade om dessa exploateras. Inom Brandkärrsområdet finns vissa rekreativa delområden som kan skadas vid oaktsam exploatering samtidigt som det finns delområden där förtätning kan ske utan större skada. I en del av de utpekade områdena finns delområden som markerats orange i grönstrukturplan, t.ex. område 3, 4, 5 och 6. Orange markering anger att värdet ska bevaras och MKB förutsätter att sådana delområden inte exploateras, så att viktiga grönområden ej går förlorade. Generellt behövs avvägningar göras vid närmare planering av områdena så att värdefulla delområden utifrån grönstruktur, rekreation, lek områden etc. kan bibehållas.

Inom vissa utpekade områden behöver kvalitativa grönområden skapas vid en exploatering för att tillgodose grönstruktur tillgången för boende. Det gäller bland annat Kungshagen där det idag är långa avstånd till grönområden. Kungshagen behöver planeras med ett inslag av grönområde eller ytor för aktiviteter eftersom det är relativt långt till andra grönområden.

I vissa fall kan ökad tillgänglighet (trafiksäker tillgänglighet) till andra närliggande områden medföra bibehållen attraktivitet eller åtminstone reducera förlusten av grönområden. Det kan t.ex. gälla Brandkärr där det finns relativ närhet till både Hället och Ekensberg med höga rekreativa värden.

Nyköpings förskolor och skolor använder till respektive skola närliggande grönområden för undervisning, vilka i vissa fall är utpekade skolskogar. Utpekade områden sammanfaller i flera fall med områden som används som besöksmål i undervisningen. Det finns därför en risk för att förskolor och skolor går miste om viktiga besökslokaler om den typen av platser berörs av planens förtättningsinriktning. Valfriheten och tillgången till olika typer av områden för olika ändamål för skolorna kan därför begränsas om de mest betydelsefulla platserna i skolornas närhet inte identifieras. Motsvarande gäller även de mest betydelsefulla platserna för barns lek på fritiden. För barns säkerhet behövs den typen av inspirerande lekmiljöer i bostadsområdenas närområde.

Planen innehåller ett antal områden för bebyggelseutveckling i strandnära lägen: Kungshagen, Folkungavallen/Kråkberget, del av Spelhagen samt Oppeby gård och del av Oppeby. En del av syftet med strandskyddet är just de biologiska värdena i strandzonen. En exploatering i dessa lägen kan därför vara negativt för naturvärden då det riskerar att öka störningarna, öka det fysiska intrånget och leda till ökad fragmentering i området. Det finns här en konflikt mellan intresset att bygga i närheten av vatten för att kunna erbjuda nya bostäder i attraktiva lägen, och miljöbalkens förbud mot att bygga inom strandskyddat område. Denna konflikt skulle kunna innebära att det kan vara svårt att realisera delar av de planerade bostadsområdena. För att byg-

ga inom strandskyddade områden krävs särskilda skäl för att upphäva alternativt få dispens för strandskyddet. Inom den urbana strandzonen bedöms konsekvenserna för strandskyddet inte vara lika stort vid exploatering som för naturstränder. Att tillgängliggöra stränder inom tätorten och att utforma nya områden med allmän tillgänglighet till vattnet är prioriterat för att ta tillvara på det rekreativa värdet. De ovan nämnda områdena berörs särskilt av sådana anpassningar vid en exploatering nära vattnet.

7.2.4 Konsekvenser Nollalternativ

Nyköpings kommun har tagit fram riktlinjer en grönstrukturplan. Vid ett nollalternativ är det dess riktlinjer som kommer att vara ledande i beslut kring utveckling av områden nära grönområden. Eftersom FÖP 2006 inte föregicks av en miljöbedömning (då det inte fanns något lagkrav på det vid planens framtagande) finns det ingen utredning om planens konsekvenser på miljön. Kommunens intentioner med den gamla planen var att planera för en hållbar utveckling, men vissa utvecklings- och påverkansaspekter kan ha missats på grund av utebliven miljöbedömning, till exempel om hur planerade utvecklingsområden skulle kunna påverka de stadsnära grönområdena.

7.2.5 Åtgärdsförslag

- Förtätningssområde vid Oppeby (område 5) bör begränsas i sin östra del för att inte försämra förutsättningarna för den i grönstrukturplanen utpekade Hargförbindelsen. Inom utpekade utvecklingsområden bör anpassning ske så att värdefulla delområden kan bevaras och utvecklas, t.ex. värdefulla ekmiljöer, nyckelbiotoper, strandområden och strandpromenader, områden med rekreativa värden, områden för lek och aktiviteter samt områden för undervisning utomhus. I efterföljande planeringsskeden behöver studier göras för att identifiera vilka delområden som kan exploateras utan att viktiga värden går förlorade. En identifiering av viktiga områden som används för lek och undervisning kan komma att behövas för att möjliggöra hänsyn till den typen värden. En etappvis utbyggnad enligt principen inifrån och ut innebär att tillkommande bebyggelse kan ske samlat, vilket kan motverka fragmentering och att risken för ianspråktagande av oskäligt stora strandområden i förhållande till inflyttningstakt kan begränsas.
- Ny bostadsområden som idag har långa avstånd till grönområden behöver planeras med ett inslag av grönstruktur. I vissa områden kan ökad tillgänglighet till närliggande grönområden kompensera för en förtätning.

7.3 Vattenmiljö

7.3.1 Bedömningsgrunder

Miljö kvalitetsnormer för vatten

Den 16 december 2009 fattade vattendelegationen vid vattenmyndigheten i Norra Östersjöns vattendistrikt beslut om miljö kvalitetsnormer för vattenförekomster (ytvatten och grundvatten). Miljö kvalitetsnormer för vatten uttrycks i ekologisk status (god eller hög) eller, för konstgjorda och kraftigt modifierade ytvattenförekomster, ekologisk potential (god eller maximal) och kemisk status (god). Enligt vattenmyndigheterna är det grundläggande målet för vattenförekomsterna att uppnå åtminstone god status. Samtidigt får inte statusen försämrats i någon vattenförekomst.

Enligt Plan- och bygglagen (1987:10) skall vid planläggning miljö kvalitetsnormerna enligt 5 kap miljöbalken följas (2 kap 2§).

Vattenskyddsområden

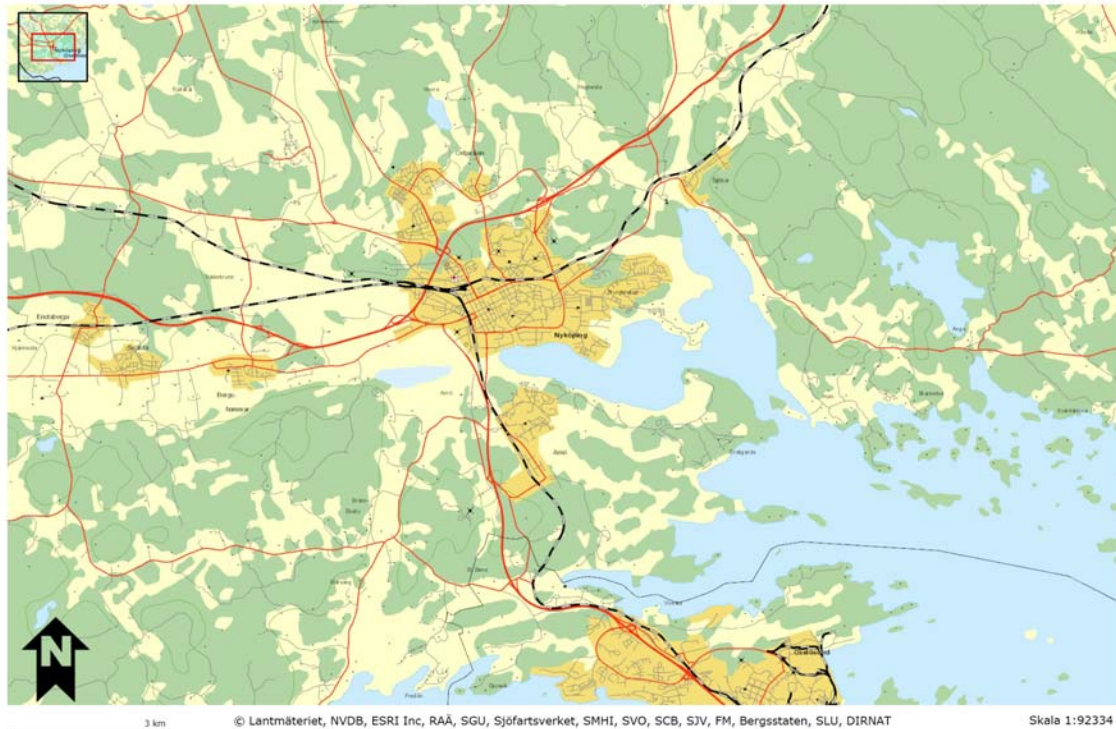
Enligt 7 kap 21 § får ett mark- eller vattenområde av länsstyrelsen eller kommunen förklara som vattenskyddsområde till skydd för en grund- eller ytvattentillgång som utnyttjas eller kan antas komma att utnyttjas för vattentäkt. Inom ett vattenskyddsområde finns bestämmelser för verksamheter och åtgärder som riskerar att förorena vattnet på både kort och lång sikt, exempelvis hantering av petroleumprodukter, kemikalier och spridning av bekämpningsmedel. Ett skyddsområde avgränsas och delas in i olika zoner (primär, sekundär, tertiär). Strängast bestämmelser finns i zonen närmast uttagspunkten.

Riksintressen

3 kap miljöbalken handlar om grundläggande bestämmelser för hushållning med mark- och vattenområden. I 6 § står att mark- och vattenområden samt fysisk miljö i övrigt som har betydelse från allmän synpunkt på grund av deras naturvärden eller kulturvärden eller med hänsyn till friluftslivet ska så långt möjligt skyddas mot åtgärder som kan påtagligt skada natur eller kulturmiljön. Områden som är av riksintresse för naturvärden, kulturmiljövärden eller friluftslivet ska skyddas mot åtgärder som avses i första stycket.

7.3.2 Förutsättningar

Nyköpings tätort omges av vatten från alla håll. Genom Nyköpings stadskärna rinner Nyköpingssån och mynnar ut i Stadsfjärden, sydväst om staden rinner Kilaån som också den mynnar ut i Stadsfjärden och norr om tätorten rinner Svärtaån genom Sjösa och mynnar ut i Sjösafjärden. Dessa vattendrag har stora tillrinningsområden uppströms. Längs med stadens sydöstra sida vid Spelshagen och Kungshagen går strandlinjen mot Stadsfjärden, vilken via vattenvägen mynnar ut i Mellanfjärden, Sjösafjärden och vidare ut i Östersjön. Längs med Arnö östra sida angränsar fjärden Örsbaken och Aspaafjärden. Nyköpings fjärdar är mycket speciella jämfört med övriga havsområden längs Svealandskusten, eftersom de är grunda, medeldjupet är knappt två meter. De ansluter till öppna havet med endast en smal, sex meter djup muddrad ränna som löper in till Nyköpings hamn. Ute i Örsbaken förändras förhållandena drastiskt med större djup och exponering mot öppet hav. Det är ovanligt med syrebrist eftersom området är grunt och omsättningstiden är kort.



Figur 1. Karta över Nyköpings vattenområden.

Transporten med de tre stora vattendragen dominerar näringsämnesbelastningen till fjärdarna. På grund av den snabba vattenomsättningen kommer det mesta av den näring som tillförs att exporteras till öppna Östersjön och inte sedimentera i de inre fjärdarna. De inre fjärdarna har en ganska hög salthalt vilket innebär att det förmodligen kommer in salt havsvatten via bottenströmningar i rännan.

Vattenmyndigheten har fastställt miljö kvalitetsnormer för ovan nämnda vattenförekomster. Det största gemensamma miljöproblemet för dessa vattenförekomster är övergödning och miljögifter. Kilaån, Stadsfjärden, Mellanfjärden, Örsbaken och Aspafjärden anses ha en dålig kemisk status även exklusive kvicksilver. Ingen av vattenförekomsterna är försurad. Påverkan kommer från uppströms markanvändning som jordbruk och industrier, även gamla, nedlagda verksamhetsområden påverkar vattnets status i området, till exempel ett nedlagt båtvarv på Brandholmen.

Inom planområdet finns grundvattenförekomsten Larslundsmalmen – Nyköping vilken har ett vattenskyddsområde för dricksvatten.

Nyköpingsåns dalgång i sin helhet är upptagen som riksintresse med hänsyn till de natur- och kulturvärden som finns (K52). För Nyköpingsåns avrinningsområde finns det ett vattenvårdsförbund, Nyköpingsåns vattenvårdsförbund, där markanvändare, verksamhetsutövare och kommuner inom avrinningsområdet samarbetar för att förbättra åns ekologiska och kemiska status.

Inom kommunen finns ett antal förorenade mark- och vattenområden. Dessa vatten är huvudsakligen belägna i anslutning till industri- och verksamhetsområden.

Med anledning av att vi lever med ett klimat i förändring kommer dagvattenmängderna ställvis att bli högre, främst i samband med intensiva regn, skyfall. Ökad risk för skyfall samt stigande

havsnivåer är de två särskilda riskerna för Östra Svealand. Prognoserna pekar dock på att årsnederbörden kommer att minska i området.

7.3.3 Konsekvenser

Nybyggnation och förtätning medför ökad trafik och en ökad andel hårdgjorda ytor vilket kan förändra dagvattnets kvalitet och kvantitet. Ökad trafik och andel hårdgjorda ytor kan minska möjligheten till upptag av dagvatten i växtlighet, vilket i sin tur kan medföra att dagvattnet medför större belastning på vattendragen och fjärdarna. I områden med en stor andel hårdgjorda ytor kan stora mängder vatten skickas allt för snabbt till VA-nät och recipienter, vilket kan innebära problem. För att klara av ökade mängder nederbörd i framtiden kan det därför finnas behov att avsätta markreserver för fördröjning av dagvatten. Att avsätta utrymme för dagvatten bedöms huvudsakligen beröra Kungshagen, Spelshagen, Oppeby och Folkungavallen – Kråkberget, eftersom dessa områden helt eller delvis ligger i direkt anslutning till vatten som Nyköpingsån och Stadsfjärden, vilka redan idag har en måttlig respektive dålig ekologisk status. Vid förtätning är det viktigt att i ett tidigt skede utreda vilka platser som är strategiskt viktiga att spara och utveckla utifrån omhändertagande av dagvatten och att säkerställa att dagvattensystemen inte är underdimensionerade. Även om dagvattnet idag inte är den största påverkanskällan på Nyköpings fjärdar, så behöver hållbara dagvattensystem tas fram inför framtiden, så att samhällets/stadens påverkan på vattnets status blir så liten som möjligt.

Planen att exploatera mark i Kungshagen för bostadsbyggande kommer att innebära att stora saneringsarbeten av förorenad mark måste genomföras, vilket kan medföra en ökad risk för att föroreningar rinner ut i Stadsfjärden vid nederbörd när arbetet genomförs. Riktlinjer för hur avrinning till vattenområdena ska minimeras bör tas fram innan saneringsarbetet genomförs. I ett längre perspektiv kan dock bostadsbyggandet i området ha en positiv effekt, då föroreningarna i marken måste tas bort, vilket innebär att risken att föroreningar lakar ut till vattnet i framtiden försvinner/minimeras.

Hur planförslaget genomförs i praktiken bedöms som avgörande för hur miljökvalitetsnormerna för vatten kan påverkas. Viktiga parametrar att hantera är enligt ovan anslutning till kommunalt VA, dagvattenhantering, hantering av förorenade områden samt i övrigt på vilket sätt ny bebyggelse tillåts tillkomma inom utpekade strandnära områden.

7.3.4 Konsekvenser Nollalternativ

Nyköpings kommun har tagit fram riktlinjer för hantering av dagvatten. Vid ett nollalternativ är det dessa riktlinjer som kommer att vara ledande i beslut kring omhändertagande av dagvattnet. Eftersom Vattendirektivets krav på god ekologisk och kemisk status inte hade fastställts när FÖP 2006 togs fram, finns det inga speciella riktlinjer om hur dessa krav ska uppnås i ett nollalternativ.

7.3.5 Åtgärdsförslag

- Att vid nyexploatering identifiera verkningfulla lösningar för dagvatten, dels inom det aktuella exploateringsområdet och dels inom dagvattensystemet i ett större perspektiv. Avsättande av ytor för dagvattenhantering kan både beröra uppkommet dagvatten från aktuellt exploateringsområde och strategiska ytor för att lösa bristande omhändertagande av dagvatten för ett större område. Det kan omfatta att öka andelen lokalt omhändertagande så att transport via ledningar till vattendrag kan begränsas i omfattning. Strategierna skulle kunna utvecklas inom ramen för en dagvattenstrategi för tätorten.

- För att åstadkomma en verkningsfull kvalitetsförbättring för dagvattnet kan en översyn av befintliga dagvattenlösningar följt av strategiska åtgärder vara väl så effektivt som att dagvattenfrågan löses inom respektive område. Med en sådan inriktning kan punkter i systemet som har störst betydelse för dagvattenkvalitet identifieras. En strävan bör vara att minimera uppkomna dagvattenmängder så att risken för bräddning vid reningsverk kan reduceras i antal tillfällen och omfattning.

7.4 Kulturmiljö och stadsbild

7.4.1 Bedömningsgrunder

Riksintressen

Grunderna för riksintressen anges generellt i bedömningsgrunderna för kap 7.3.

Fornlämningar och kulturhistoriska lämningar

Fornlämningar skyddas av 2 kap. (1998:950) Kulturminneslagen (KML). Fasta fornlämningar har automatiskt ett skydd och omfattas av ett skyddsavstånd. Det är förbjudet att ändra, skada, täcka eller ta bort en fornlämning. För ingrepp i fornlämning krävs tillstånd från Länsstyrelsen.

7.4.2 Förutsättningar

Nyköpings tätort har mycket höga kulturmiljövärden. Nyköpings stad har en ca 800-årig historia. Det skyddade läget inne i havsviken, Nyköpingsåns vattensystem, ett väl förgrenat vägnät, ett rikt omland med skogar och jaktmarker, jordbruks- och betesmarker, fiskemöjligheter, malmtillgångar och vattenkraft var goda förutsättningar för en tidig stadsbildning. Ur dagens stadsbygd är det möjligt att utläsa hur stad och land har samverkat, hur bygdens liv förändrats när vattnet har dragit sig tillbaka, hur kulturlandskapet och dess bebyggelse utvecklats och hur stadsbebyggelsen har vuxit fram. Ett stort antal fornlämningar och kulturhistoriska lämningar finns inom planområdet, med t.ex. grav- och boplatsområden, hållristningar, gruvområden och statliga byggnadsminnen. En utbredd fornlämning i Nyköping är Nyköpings stadslager (231:1) vilket omfattar de centrala delarna av Nyköping.

För riksintressen för kulturmiljö berörs särskilt tre områden i orten. Dessa är;

- Riksintresse Arnö-St. Kungsladugården (K56)
Odlingslandskap präglad av Kungsladugården som sedan medeltiden har tillhört Nyköpings hus och har kvar sin ursprungliga avgränsning mot staden. Riksintresset omfattar områdena öster om tätorten med Lindbacke, Svanviken och jordbruksmarken upp till E4.
- Riksintresse Nyköping (K57)
Se motivering i beskrivningen av Nyköpings tätort i kap. 3. Riksintresset omfattar centrala Nyköping där områden som väster, öster, perioden, delar av Isaksdal, Allahellgona och Nyköpingshus ingår.
- Riksintresse Nyköpings dalgång (K52)

Dalgångsbygd med ett utpräglat herrgårdslandskap i norr och storbondebygd i söder. Fornlämningsbygd vid Släbro med unika hållristningar. Riksintresset omfattar Nyköpingsån med dess dalgång från Harg och norrut.

7.4.3 Konsekvenser

Planen innebär att befintliga områden kommer att förändras i samband med förtätning och exploatering i nya lägen. Förtättningsprincipen innebär att befintliga områden, var och en med sin karaktär, kommer att kompletteras med nya byggnader. För kulturmiljön innebär detta att områden som mer eller mindre i sin helhet är framvuxna ur en viss tidsepok och därmed idag präglas av en viss tidsepok kommer att kompletteras med ny bebyggelse. Med planen (och även redan genomförd förtätning) frångås tidigare byggnadsmönster med distinkt definierade nybyggnadsområden knutna till viss tidsepok där staden växer med klart avgränsade ringar på jungfrulig mark i stadens ytterområden. Strategin med förtätning görs främst med avseende på att bygga en resurseffektiv stad och kan då medföra att stadens olika områden inte får lika stor entydighet tidsmässigt vad gäller ingående byggnader. I vilken mån som förtätningen får konsekvenser för kulturmiljön bedöms bero på vilket sätt som förtättningsinriktningen genomförs i olika områden utifrån byggnadshöjd, förtättningsgrad och arkitektur. För att inte få negativa effekter för kulturmiljön behöver olika områdets karaktär och själ tas tillvara i stadsutvecklingen. De årsringar som staden har utvecklats ifrån behöver vara utgångspunkt vid komplettering av befintliga områden.

För flera av utredningsområdena anges hög befolkningstäthet som planeringsmål vilket innebär > 130 eller > 150 invånare per hektar. En exploateringsgrad på 150 invånare/ha behöver inte medföra högre byggnadshöjd än 3 -4 våningar i snitt, baserat på en exploateringsgrad om 0,5. Angiven byggnadshöjd bedöms inte i sig behöva vara oförenligt med kulturmiljövärden i berörda områden utan hör främst samman med utformning av byggnader och kvarter.

Planen beskriver väl vad som behövs för att anpassa ny bebyggelse till befintliga värden. Planen anger att det för kommande skeden behövs värderande kulturhistorisk byggnadsinventering för vissa områden och att gestaltningsprogram erfordras vid exploatering. Hur tillkommande bebyggelse kan utformas så att den anpassas till befintlig kulturmiljö blir därför främst en fråga i kommande planeringsskeden.

7.4.4 Konsekvenser Nollalternativ

FÖP 2006 håller på att bli inaktuell och en utveckling utan en sammanhållande, aktuell plan kan resultera i en fragmenterad utveckling av staden vilket kan riskera att stadens kulturvärden inte tas till vara på ett sammanhållande vis.

7.4.5 Åtgärdsförslag

- För att ta vara på Nyköpings vattennära läge och stärka kontakten med vattnet bör Kungshagenområdet utformas med genomsiktlighet från Lennings väg så att ny bebyggelse inte upplevs som en barriär. Genomsiktligheten och vattenkontakten bör tas tillvara i befintliga siktstråk i nord-sydlig riktning så att känslan av vattenkontakt blir tydlig både från Lennings väg och områden norr om Lennings väg i syfte att stärka Nyköping som en vattennära stad.

7.5 Miljöskydd, hälsa och säkerhet

7.5.1 Bedömningsgrunder

Riktvärden för förorenad mark

Naturvårdsverket har tagit fram generella riktvärden för förorenad mark. Riktvärden används för att uppskatta hur stor en förorening är och vilka risker den kan innebära. Riktvärdena skiljer på känslig och mindre känslig markanvändning. Mindre känslig markanvändning avser mark för kontor, industri, vägar, etc. Det skarpare riktvärdet (känslig markanvändning) innebär att markkvaliteten inte ska begränsa valet av mark- eller grundvattenanvändning. Detta riktvärde används generellt vid byggande av bostäder. Riktvärdena är inte juridiskt bindande värden. I praktiken används ofta platsspecifika riktvärden där kraven anpassas till platsens förutsättningar och utifrån riskbedömning för människor och miljö utifrån aktuell plats och ändamål.

Riktvärden för radon

De rikt- och gränsvärden som finns för radon och andra naturligt förekommande ämnen har fastställts i samråd mellan berörda myndigheter: Boverket, Livsmedelsverket, Socialstyrelsen, Arbetsmiljöverket .

Gränsvärden för radon finns i bindande föreskrifter, till exempel Boverkets byggregler och Livsmedelsverkets dricksvattenföreskrifter. Gränsvärdet för nya hus är 200 Bq/m³. På arbetsplatser ligger gränsvärdet på 400 Bq/m³

Riktvärden finns i allmänna råd, till exempel Socialstyrelsens allmänna råd om radon i inomhusluft. Riktvärdena för radonhalter i bostäder och lokaler där kommunerna har tillsyn enligt miljöbalken är kopplade till begreppet olägenhet för människors hälsa. Riktvärdet för bedömning av om olägenhet föreligger eller ej i befintliga bostäder ligger på 200 Bq/m³.

Riktvärden för buller

Riksdagen har angett riktvärden för trafikbuller som normalt inte bör överskridas vid nybyggnation av bostadsbebyggelse eller vid nybyggnation eller väsentlig ombyggnad av trafikinfrastruktur (Infrastrukturinriktning för framtida transporter).

Riktvärdena vid nybyggnation av bostadsbebyggelse eller vid nybyggnation eller väsentlig ombyggnad av trafikinfrastruktur är:

- 30 dBA ekvivalentnivå inomhus
- 45 dBA maximalnivå inomhus nattetid
- 55 dBA ekvivalentnivå utomhus (vid fasad)
- 70 dBA maximalnivå vid uteplats i anslutning till bostad
- För utomhusnivån avses för flygbuller FBN 55 dBA.

7.5.2 Förutsättningar

I Nyköping finns ett antal förorenade områden, främst som följd av historisk markanvändning. Kungshagen är ett utbrett förorenat område och har tillkommit genom att området har fungerat som kommunal deponi. Flera förorenade områden finns längs Nyköpingsån till följd av tidigare industriell verksamhet. Några av de mest prioriterade förorenade objekt i Nyköping är enligt EBH-databasen 2012 följande;

- Nyköpings bruk samt mejeriet och verkstaden (som under 2012 är under utredning),
- Kungshagens deponi. Historiskt har det i området funnits miljöstörande verksamheter som gasverk, hamnverksamhet och annan industri. En omfattande undersökning har genomfört under 2012. Undersökningen visar på relativt måttliga halter av organiska föroreningar och metaller. Den allvarligaste föroreningen är metangasen som innebär en risk för explosion eller brand om den samlas i trånga utrymmen. Inom området finns objektet Kungshagens gasverk.
- Spelhagen deponi. Spelhagen har tidigare varit kommunal deponi och har till viss del efterbehandlats.
- Slottsvakten med tidigare gasverk (som under 2012 är under utredning).

Det kan inte uteslutas att det kan finnas ytterligare förorenade områden som idag inte har identifierats. Vid exploatering inom industriområden eller där det har förekommit någon industriell verksamhet bör man vara beredd på att det kan finnas föroreningar.

Luftkvaliteten i Södermanlands län har förbättrats sedan början av 1990-talet på grund av renare utsläpp ifrån industrier och trafiken. Det största problemet idag i Södermanlands län är Kvävedioxid och partiklar. I Nyköpings tätort underskreds riktvärdena för luft i den senaste undersökningen.

7.5.3 Konsekvenser

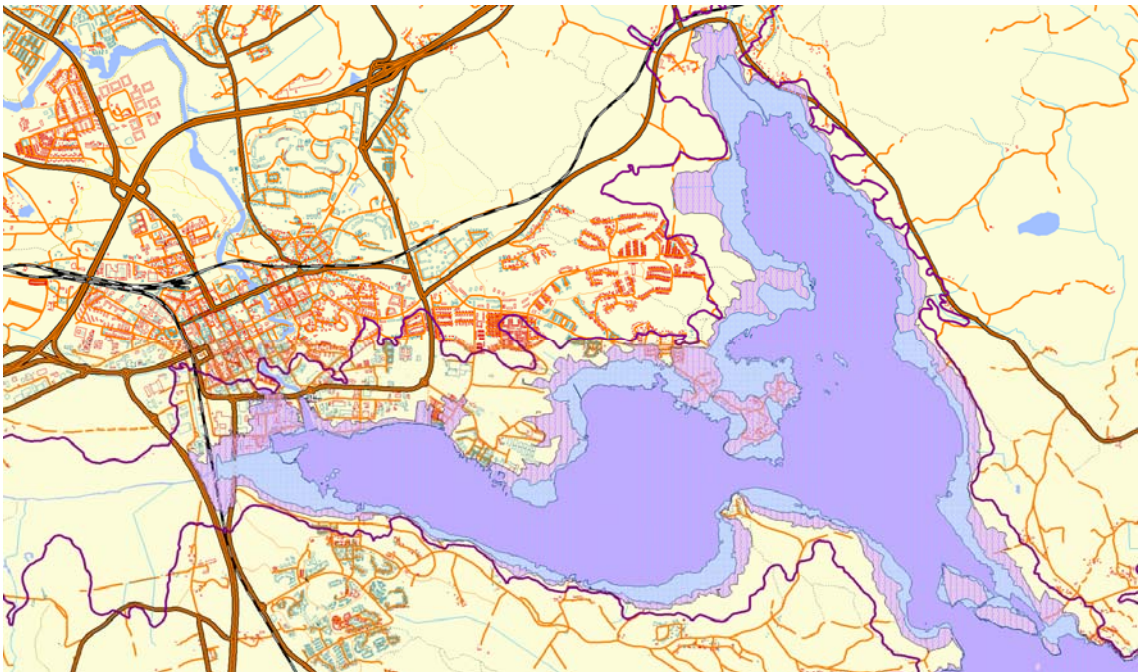
Vissa av de förorenade områden som har identifierats omfattas av de utvecklings- och förtättningsområden och andra initiativ som föreslagits i planen och negativ påverkan kan därför inte uteslutas. Föroreningssituationen kan i vissa områden behöva utredas innan åtgärder vidtas. Om sanering krävs inför exploatering kan det medföra positiva miljöeffekter, då en befintlig förorening avlägsnas. Bristfälliga åtgärder kan medföra att människor och miljö utsätts för föroreningar.

Generellt kan en stor förbättring av föroreningssituationen förväntas jämfört med dagsläget, eftersom planförslaget medför att bebyggelse anläggs inom förorenade områden, vilket kräver att förorenad mark saneras till sådana nivåer att åtgärds målen nås. Sammantaget innebär åtgärderna att bostadsområden skapas inom vilka det blir acceptabel risk för exponering av föroreningar för människa och miljö. Planförslaget innebär att kunskapen om föroreningar i olika områden ökar vilket innebär att ev. okända risker idag kan undersökas närmare och vid behov åtgärdas. Konsekvensen blir att åtgärder kan vidtas så att riskerna för människa och miljö minskar. För att nå positiva konsekvenser krävs att erforderliga utredningar och riskbedömningar genomförs så att väl motiverade åtgärder kan vidtas.

Med inflyttning av personer till nya områden bedöms även innebära att fler människor även kommer att vistas i närliggande områden utanför respektive område. Risk för exponering kan föreligga vid vistelse i närliggande områden eller delområden som ännu ej sanerats eller be-

byggts. Riskerna för exponering i närliggande områden minskar i takt med att fler närliggande förorenade områden efterbehandlas, vilket främst initieras av att ytterligare områden exploateras. Genom förtättningsinriktningen kommer efter planens genomförande färre förorenade områden att finnas öppna för exponering i takt med att nedlagda och mindre iordningställda verksamhetsområden kommer att få en ny funktion med ökad säkerhet.

En risk med förorenade områden som har aktualiserats i och med klimatförändringar är höjning av havsnivån i Stadsfjärdarna och till detta kopplade effekter med att dagens stränder framöver kommer att ställas under vatten samt grundvattenhöjning i närliggande landpartier. Detta innebär att undersökningar och riskbedömningar behöver göras utifrån risken att grundvattennivåer kan höjas så att föroreningar transporteras i vertikalled. Efterbehandlingsåtgärder behöver konstrueras utifrån dessa förutsättningar. Berörda utvecklingsområden är de som ligger i närheten till Stadsfjärdarna och kan påverkas av grundvattenhöjning.



Figur 2. Framtida strandlinje, svallningszon (1,65 m) och anläggningsgräns (2,2 m)

Med ökat antal invånare, ökar trafiken och därmed även bullret ifrån trafiken. De trafikleder som idag utgör buller för Nyköpings tätort är främst väg 53, E4, TGOJ-banan samt östra stambanan. I framtidens Nyköping med ökat antal invånare och ökad trafik kan fler vägar i Nyköpings tätort bli utsatta för buller. Även luftföroreningarna från trafiken kan komma att öka. Att på denna nivå i planprocessen ange säkerhetsavstånd till väg- och järnväg för till exempel nybyggnation av byggnader och bostäder anses inte vara rimligt att genomföra. Risker för buller, luftföroreningar och transporter av farligt gods beträffande avstånd mellan väg/järnväg och nybyggnation analyseras med bättre skärpa i detaljplaneprocessen för planerad framtida bebyggelse.

Inom stora delar av Nyköpings kommun finns risk för markradon, det är viktigt att ny bebyggelse utförs så att halten av radon inte är på en hälsoskadlig nivå.

7.5.4 Konsekvenser Nollalternativ

Det finns riktlinjer för buller, luftföroreningar och radon att följa vid exploatering. Med ett nollalternativ finns det ingen plan som på ett sammanhållande vis sätter ut vägen för stadens utveckling i framtiden, vilket medför ökad risk för punktinsatser på varje plats för att minska påverkan för buller, luftföroreningar och exponering av radon.

7.5.5 Åtgärdsförslag

- Värdering av riskerna för exponering av människor vid vistelse i närliggande ej ännu efterbehandlade områden.
- Att i strandnära områden utforma riskbedömning och efterbehandlingsåtgärder utifrån risk för stigning av havsnivåer i Stadsfjärdarna och till det kopplade grundvattenhöjning i närliggande områden.
- Genom bebyggelsens placering och utformning samt genom andra åtgärder på infrastrukturen och dess omgivning ska det säkerställas att bullernivån utomhus vid fasad och uteplats inte överstiger 55 dBA ekvivalentnivå, samt 70 dBA maximalnivå vid uteplats i anslutning till bostad.
- Genom bebyggelsens placering och utformning samt genom andra åtgärder på infrastrukturen och dess omgivning säkerställa att invånare inte exponeras av luftföroreningar i hälsofarliga nivåer
- Genom bebyggelsens placering och utformning samt genom andra åtgärder säkerställa så att invånare inte exponeras av markradon i hälsofarliga nivåer

7.6 Klimat och sårbarhet

7.6.1 Bedömningsgrunder

Sveriges klimatmål

Halten av växthusgaser i atmosfären ska stabiliseras på en nivå som innebär att människans påverkan på klimatsystemet inte blir farlig. Helt i enlighet med FN:s ramkonvention för klimatförändringar. Målet ska uppnås på ett sådant sätt och i en sådan takt att den biologiska mångfalden bevaras, livsmedelsproduktionen säkerställs och andra mål för hållbar utveckling inte äventyras. Sverige har tillsammans med andra länder ansvar för att det globala målet uppnås. För att ge miljö kvalitetsmålet en innebörd är det kompletterat med ett temperaturmål och ett koncentra-tionsmål.

Mål och delmål i Energiplanen gäller för både Nyköping som geografiskt område och som kommunkoncern. För att uppfylla målen förutsätts alla som verkar och bor i Nyköping göra sin insats för att minska sin energianvändning samt bidra till övergången till förnyelsebar energi. Av energiplanen framgår vilka lokala mål som Nyköpings kommun har satt för att nå minskad energianvändning och övergång till förnyelsebara källor.

Anpassning

Genom plan- och bygglagen (2010:900) har förtydligande gjorts som innebär att planläggning ska ske med hänsyn till bland annat klimataspekter. Syftet med detta förtydligande är att plan-

läggning ska främja goda miljöförhållanden dels genom anpassning till klimatförändringarna, dels genom en minskad klimatpåverkan.

7.6.2 Förutsättningar

Ett klimat i förändring ställer särskilda krav på fysisk planering. Den globala medeltemperaturen beräknas öka med mellan ca 1,5 och uppemot 7° C fram till 2100. För östra Svealands del ökar årsmedeltemperaturen enligt beräkningar med mellan 4 – 5° C till 2100. Temperaturhöjningen beräknas bli som störst under vintern. Nederbörden över Sverige förväntas under det närmaste seklet öka med 10 - 20 %. För östra Svealand beräknas ökningen till 10 %. I ännu högre grad än för temperaturen gäller att variationerna är stora mellan olika år och olika decennier². Nederbördsökningen beräknas bli som störst under vintern. Under kommande sekel förändras både frekvensen och omfattningen av extrema väderhändelser. Ökad nederbörd och mer intensiva regn ökar risken för översvämningar, erosion, skred och ras längs sjöstränder och vattendrag. Periodvis uppträder ökad markfuktighet och förhöjda grundvattennivåer vilket kan leda till såväl skador på befintliga byggnader och anläggningar som till problem vid nybyggnation. Risken för översvämning av sjöar och vattendrag beräknas bli störst i sydvästra Sverige och betydligt mindre förändring är att vänta i östra Svealand. De största förändringarna för översvämning i Nyköping till följd av ett förändrat klimat hör främst samman med stigande havsnivåer och ökad risk för plötsliga skyfall³.

7.6.3 Konsekvenser

Nyköpings kommun använder ett scenario för havsnivåhöjning fram till 2100. Med tillvägagångssättet utformas planeringen så att större konsekvenser kan undvika fram till 2100. Klimatforskningen pekar dock på att havsnivåhöjningarna inte stannar vid 2100 utan att havet fortsätter att stiga⁴. Bostadsområden, transport- och vatteninfrastruktur har långa livstider, vilket gör det viktigt att också planera för havsnivåhöjning under längre tidsperioder. Med det förhållningssättet riskerar konsekvenser att uppstå på lång sikt. Utifrån framtaget underlag för höjning av vattennivå och svallningszoner (figur 2) finns några bebyggda områden som är särskilt utsatta för översvämning. Dessa är mindre eller större delar av Spelhagen, Kungshagen, Brandholmen och Bryngelstorp. Anpassningar i form av höjning av gator samt invallningar kan komma att krävas på sikt för att upprätthålla fungerande infrastruktur och stadsdelar. Stigande havsnivåer medför även att efterbehandling av förorenade områden skulle kunna vara motiverat att prioriteras i vattennära lägen där det finns risk för grundvattenhöjning och transport av föroreningar. Flera förorenade områden i vattennära lägen finns angivna i planen och en exploatering innebär att risker kommer att åtgärdas.

Risken för plötsliga skyfall bedöms med klimatförändring ske allt oftare och med ökande intensitet, vilket riskerar att undervärderas i kommunal planering. För att klara framtida situationer är det nödvändigt att arbeta förebyggande för att skydda särskilt utsatta områden. Dimensioneringen av dagvattensystemet kan behöva utökas, bland annat tillräckligt med ytor som kan tillåtas svämma över och buffra vatten vid extrema tillfällen.

² SMHI, 2012.

³ SMHI, 2012.

⁴ FOI och KTH, oktober 2012.

7.6.4 Konsekvenser Nollalternativ

FÖP 2006 är även inaktuell då det efter dess framtagande har förändrats i lagstiftningen kring hur kommunal översiktsplanering ska genomföras och vilka krav som ställs på framtida exploatering. Bland annat hur samhället ska byggas upp för att skyddas mot de effekter som klimatförändringarna kommer att ha på havsnivåer och nederbörd.

7.6.5 Åtgärdsförslag

- Det är viktigt att när nyexploatering inom havsnära läge sker, att byggnationen sker på ett sådant sätt så att byggnader inte påverkas av framtida havsnivåer. Byggnader vid strandnära lägen, eller på områden som kan komma att påverkas av den framtida havsnivån, ska ske på ett hållbart sätt, så att det inte blir olämpligt ur ett översvämningsperspektiv.
- Kommunen bör ta fram hållbara skyddsåtgärder för att skydda byggnader mot översvämnings- och markerosion i ett långsiktigt perspektiv. Den fysiska planeringen behöver ta hänsyn till höjda vattenstånd och plötsliga skyfall. Både befintlig och planerad bebyggelse måste beaktas.
- Anpassning av omhändertagande av dagvatten är nog så viktigt att tänka på inför framtiden. Klimatsmarta lösningar så som att bereda mark för infiltration av dagvatten är att föredra vid utveckling av Nyköpings tätort, eftersom en höjning av havsnivån kommer att innebära att dagvattenledningar som dras till Stadsfjärden kommer att ligga under havsnivåytan, vilket vid extrema fluktuationer i havsnivån kan göra så att dagvattnet inte har någonstans att ta vägen. Det kan även innebära att havsvattnet strömmar tillbaka in mot land via ledningarna

7.7 Bedömning av respektive utvecklingsområde

Avsnittet syftar till att ange konsekvenser specifikt för olika utvecklingsområden och indikera vilka miljöaspekter som kommer att bli viktiga i kommande planeringsskeden och utformning av respektive område.

7.7.1 Område 1 och 2. Omvandlingsområde: Nöthagen och Högbrunn Norra

Området har brist på grönområden för boende vilken kan kräva insatser för att skapa grönområden alternativt att tillgängliggöra närliggande grönområden, ev. i form av en förstärkning av Dammgruveförbindelsen. Områdena utgörs idag av verksamhetsområden vilket innebär att förtätning kan ske utan större ianspråktagande av andra intressen. I området finns storskalig infrastruktur i form av kommunikationsstråk (järnväg). Storskaligheten kan innebära att det är möjligt att pröva tillkomsten av högre bebyggelse, åtminstone i de norra delarna. Närheten till järnvägen och E4 innebär risk för bullerpåverkan vilket behöver utredas närmare.

7.7.2 Område 3. Förtättningsområde: Brandkärr – Isaksdal/Ekensberg

Att komplettera Brandkärrsområdet bedöms som positivt eftersom en integrerad bostadsbebyggelse kan minska segregation. I den mån som kompletteringar kan skapa och stärka lättillgäng-

liga kommunikationsstråk, främst för gång- och cykeltrafik, genom området kan området öppnas för nya funktioner och människors rörelser mellan stadsdelar.

I vilken mån som grönområden tas i anspråk bedöms som en viktig fråga för områdets utveckling. Området har en hög inblandning av grönområden idag som lokalt kan ha stort värde för rekreation, lek och undervisning. Höga värden för grönstruktur finns enligt grönstrukturplan med ett delområde som har orange markering i grönstrukturplanen (värdet ska bevaras). Värden i grönstrukturen kan gå förlorade om delområdet exploateras. I viss mån kan ökad tillgänglighet (trafiksäker tillgänglighet) verka kompensande vid förtätning, så att god tillgång till rekreation kan upprätthållas.

Ekensbergskilen kan naggas i kanten i samband med exploatering vid Lennings väg beroende på gränsdragning för utpekade områden. Effekten bedöms som liten eftersom Ekensbergskilens värden främst sträcker sig i nordostlig riktning.

I södra delen av området finns risk för buller från järnvägen.

Område 4. Omvandlingsområde: Kungshagen samt södra delen av Fågelbo

Inom Kungshagenområdet finns utbredda förorenade områden. Utredningar pågår för hur föroreningssituationen kan hanteras vid övergång från dagens verksamheter till ändamål som pekas ut i planen. Efterbehandlingen bör utformas enligt principer som anges i kap. 7.5. så att även klimatrelaterade risker ingår i förutsättningarna. Det bedöms som positivt att det förorenade området efterbehandlas inom skälig tid så att förutsättningarna är utredda innan klimatförändringarna har medfört en mer tydlig höjning av havsnivåerna. Möjligheten att prioritera området för exploatering innebär en drivkraft för att riskerna utreds och hanteras inom skälig tid.

Det är relativt långt till närliggande grönområdet vilket motiverar att omvandlingen av Kungshagen planeras så att det finns ett väl motiverat inslag av grönområden och andra ytor för aktiviteter.

För att ta tillvara på Nyköpings potential som en skärgårdskommun skulle Kungshagenområdet behöva utformas med genomsiktighet och vattenkontakt så att kontakten med havet inte endast är förbehållet en smal korridor längsmed vattnet utan även kan kännas från Lennings väg och genom siktlinjer även norr om Lennings väg. Inriktningen skulle vara positiv för stadsbilden och kustkänslan i staden.

7.7.3 Område 5 och 6. Förtättningsområde: Oppeby Gård samt del av Oppeby

Området kan innebära att exploatering sker i Hargförbindelsen (utpekad grönstruktur). Förbindelsen följer Nyköpingsån söderifrån i dess tänkta förlängning rakt norrut upp mot Hovrasjön. Spridningsmöjligheten för växter och djur bedöms försämrats med exploatering i den östra delen av utpekade förtättningsområden. Enligt grönstrukturplanen ska förbindelsen fungera både för människors rekreation och för växt- och djurliv.

Utmed Nyköpingsån är det riksintresse för friluftsliv och naturvård samt strandskyddade områden vilket blir frågor att hantera beroende på vilka delar av utpekade områden som avses exploateras. Område 6 ligger även inom riksintresse kulturmiljövård (Nyköpingsåns dalgång D52). Inom området finns fornlämningar i form av gravfält, runstenar och hållristningar. Riksintresset berör odlad mark i öster samt ytor utmed Nyköpingsån fram till Eskilstunavägen. Förtätning bedöms kunna ske med hänsyn till befintliga värden.

Närheten till E4 innebär risk för bullerpåverkan vilket behöver utredas närmare.

7.7.4 Område 7. Utvecklingsområde: Del av Norra Arnö, utmed Arnöleden

Exploatering i området medför att arealen av närströvområden reduceras, vilket bedöms som negativt. Effekten bedöms som måttlig med anledning av att en relativt stor yta med skog kommer att bli kvar med god kvalitet (skolskogen) samt att det finns stora rekreationsområden i nära anslutning till Arnö. Tillgängligheten till rekreation blir fortsatt god genom Björköförbindelsen och Jantorpsförbindelsen. Det finns risk för buller både från väg (Arnöleden och Oxelösundsvägen) och järnväg (TGOJ-banan) i området, vilket behöver studeras närmare vid detaljplanering så att en god ljudmiljö kan uppnås.

7.7.5 Område 8. Omvandlingsområde: del av Spelhagen

Inom Spelhagsområdet finns risker för översvämning som hör samman med Stadsfjärdens variationer i vattenstånd. Utifrån kunskap om ökade risker som hör samman med klimatförändringar är det troligt att det kommer att krävas åtgärder så att risk för översvämning reduceras, t.ex. höjning av gator.

Förutsättningarna för spridning av växter och djur genom Spelhagen (Spelhagsförbindelsen) bedöms vara begränsade redan i dagsläget. Däremot bedöms förbindelsen vara av god kvalitet från Kilaån till Stadsfjärden respektive strandzonen söder om Stadsfjärden. Planen anger att gröna stråk ska prioriteras vid utbyggnad, vilket kan gynna utvecklingen av förbindelsen.

7.7.6 Område 9. Omvandlingsområde/Utvecklingsområde: Folkungavallen - Kråkberget

Området Folkungavallen/Kråkberget innebär till synes att Kråkberget exploateras. Kråkberget har i ett relativt centralt läge ett speciellt rekreativt värde (ej utpekade) med vida utsiktsmöjligheter över staden och omgivande landskap. På något längre avstånd från centrum kan sägas finnas områden med i vissa delar motsvarande kvaliteter (t.ex. Långberget/Vattentornet samt Hållet) dock ej med samma tydliga utsiktsplats. Kråkberget har troligen ett rekreativt värde för närboende idag och bedöms ha potential för en trevlig plats i staden. Om endast delar av Kråkberget exploateras så kan trots allt vissa av de befintliga värdena sparas. Ev. kan exploatering ske på ett sätt som ändå kan ta vara på platsens förutsättningar så att det även framöver bli en allmänt tillgänglig plats med goda utsiktsmöjligheter. Kråkbergets värde (och potentiellt framtida värde) bör beaktas vid framtagande av planen. Utan hänsyn riskeras rekreativa värden.

Utmed Nyköpingsån är det riksintresse för friluftsliv och naturvård samt strandskyddade områden vilket blir frågor att hantera beroende på vilka delar av utpekade område som avses exploateras.

Närheten till järnvägen innebär risk för bullerpåverkan vilket behöver utredas närmare.

7.7.7 Område 10. Dammgruvan

Området hanteras mer ingående i ett planprogram.

7.7.8 Område 11. Idbäcken samt del av Högrbrunn

Planprogram finns framtaget för området. Området ligger på en plats där det är brist på grönområden vilket erfordrar att nya områden planeras i samband med att bostäder byggs och ökad tillgänglighet till närliggande rekreation kan fungera kompenserande.

Närheten till TGOJ-banan och Oxelösundsvägen innebär risk för bullerpåverkan och området behöver planeras med hänsyn till dessa leder som utgör primär led för farligt gods. TGOJ-banan utgör även riksintresse för infrastruktur vilket innebär att åtgärder som påtagligt kan skada riksintresset inte får komma till stånd.

Området utgörs idag av en stor andel hårdgjorda ytor med risk för att dagvatten i stor utsträckning under rening innan de leds till ytvattenrecipient, i detta fall främst Idbäcken. Området kan behöva planeras utifrån en förbättrad hantering av dagvatten, för att undgå allt för stora konsekvenser för vattenkvalitet i Idbäcken och nedströms denna Stadsfjärden.

7.7.9 Område 12. Skavsta verksamhetsområde

Området kring Skavsta står inför stor utveckling kommande år vilket i kombination med anslutningar för Ostlänken medför stora förändringar i området. Skavstas utveckling i kombination med utveckling av infrastrukturanläggningar bedöms få följdverkningar på kulturmiljöer, landskapsbild, naturmiljöer och områden värdefulla för rekreation.

Delar av verksamhetsområdet för Skavsta medför utbyggnad inom riksintresse för kulturmiljö, Nyköpingsåns dalgång. Utredningsområdets gränser innebär att fornlämningar som ligger inom riksintresset huvudsakligen inte berörs av utredningsområdet. Utbredda gravfält som är fornminnen ligger utanför utredningsområdet. För fornlämningar inom utredningsområdet finns möjligheter till att i kommande planeringsskeden utforma området så att berörda fornlämningar kan bevaras och även tillgängliggöras i kommande utbyggnadsmiljöerna. Beroende på hur utredningsområdet kommer tas i anspråk kommer riksintresset för kulturmiljö påverkas i större eller mindre utsträckning. Utredningsområdets avgränsning innebär att det kommer finnas ett skogsparti mellan Skavstaområdet och Nyköpingsåns dalgång. Det innebär att även om högre byggnader tillkommer på Skavstaområdet så finns det alltid en visuell barriär eller fond som avgränsar bebyggelsen mot Nyköpingsåns dalgång. Exploateringsområdet har därför i grunden relativt goda förutsättningar för att inte störa upplevelsen av Nyköpings dalgång och förståelse för åns historiska betydelse. Med anledning av både avstånd från ån och den vegetativa avskärmningen så bedöms inte påverkan på riksintresset bli stort. Inom ramen för planeringen av Ostlänken som sådan har dock bedömts stor påverkan på kulturmiljön i Nyköpings dalgång⁵. Anledningen till detta är i stora delar att järnvägsdragningen kommer att gå tvärs över dalgången och att de historiska sambanden därmed blir svåra att avläsa. Möjligtvis kan negativa effekter bli större på grund av kumulativa effekter som följer av kringexploatering. Omfattningen och betydelsen av detta är till stor del av omfattningen på exploateringarna kring Skavsta och kan behöva studeras närmare i kommande planeringsskeden.

Tillkommande bebyggelse behöver utföras med anpassning till buller så att Skavsta Flygplats har fortsatt möjlighet att leva upp till gällande bullerkrav i flygplatsens koncessionstillstånd. Flygplatsen är en bullerpåverkad miljö och byggnader kan behöva anpassas för att begränsa påverkan på människors hälsa. Särskilda krav finns för boendemiljöer och utbildningslokaler. Planen anger området för utveckling av verksamheter, men människor kommer att vistas och

⁵ Riksantikvarieämbetet, 2003.

verka inom området och kan bli utsatta för buller. Buller blir härav en viktig fråga i fortsatt planering av området.

7.7.10 Område 14. Väg 52

Området är utpekad som strategiskt område för utbyggnad av väg 52, vilket innebär att del av området kan komma att anläggas för väg. Området närmast Nyköping ingår i riksintresse för kulturmiljö, Arnö-St. Kungsladugården. I den mån som vägen gör intrång på riksintressant område så ändras den nuvarande avgränsningen mot staden, vilket i viss mån är negativt för riksintresset.

7.7.11 Område 17, 18, 19, 20, 21 . Strategiskt markområde för järnväg och tillhörande trafikplats

Områden som berörs av den kommande Ostlänken med dess bibana in till Nyköping samt tillhörande trafikplatser berör stora områden och medför stora förändringar i området. Landskapet kommer att påverkas till följd av Ostlänkens utbyggnad, vilket kan få följdverkningar på kulturmiljöer, landskapsbild, naturmiljöer och områden värdefulla för rekreation. Konsekvenser för detta har hanterats inom Trafikverkets järnvägsutredning för Ostlänken och kommer att hanteras mer i detalj i kommande järnvägsplan. Konsekvensernas art kommer att vara beroende av närmare utformning av järnvägen. I detta skede har korridor valts, inom vilken järnvägen ska placeras. Detta innebär att relativt stora områden har reserverats, men att det i praktiken kommer bli endast en begränsad bredd som kommer beröras av ett faktiskt spårområde och tillhörande trafikplatser. Ostlänken kommer att möjliggöra ökade möjligheter för kollektivt och resurseffektivt resande.

7.7.12 Område 22. Strategiskt markområde för trafikled

Detaljplan för Hamnvägens förlängning finns framtagen och miljökonsekvenser för denna hanteras i tillhörande miljökonsekvensbeskrivning.

8 Samlad konsekvensbedömning

Den övergripande förtätningssinriktningen som planen har innebär möjligheter för hållbarhet för ett antal parametrar. Förtätningen kan innebära att en ökande andel hållbara transporter kan vidtas när den täta staden förstärker kollektivtrafiken, kompletteras med utbyggnader i cykelvägnät och får en reglerande parkeringsnorm. Tätheten i sig medför att målpunkter i högre utsträckning kan nås inom gång- och cykelavstånd. Förutsättningar för den regionala kollektivtrafiken stärks med områden som reserveras för Ostlänken och TGOJ-banan.

Förtätningen kan innebära energihushållning dels i form av att den täta staden skapar förutsättningar för anslutning till fjärrvärme som uppvärmningskälla och dels att flerbostadshus kan medföra en högre uppvärmningseffektivitet per invånare. Förtätningssinriktningen innebär också att redan ianspråktagna områden prioriteras framför jungfrulig mark. Inriktningen bedöms medföra att grönområden, jordbruksmark och naturmiljöer i stadens utkant kan sparas i högre utsträckning. Lokaliseringen av de i planen angivna utredningsområdena kan inte per definition sägas vara sådana att de inte kan tas i anspråk för bebyggelse, helt eller delvis. Graden av konsekvenser är främst beroende på vilket sätt exploatering genomförs och i vissa fall vilka delområden som tas i anspråk.

Vissa områden berör delvis riksintressen (t.ex. för naturmiljö, kulturmiljö och friluftsliv) samt områden där det råder strandskydd. Bland annat berörs områden vid Nyköpingsån och vid Skavsta. Vid oaktsam exploatering inom eller i anslutning till riksintressen kan riksintressen påverkas negativt. I kommande planeringsskeden krävs närmare bedömningar angående vilka delområden som inte bör bebyggas samt hur bebyggelse kan tillkomma med hänsyn till riksintressen.

En viktig utgångspunkt vid genomförandet av planen är att ta vara på de höga kulturvärdena som härstammar från Nyköpings historia och framväxt. Planen har en god inriktning för hur olika områden kan tänkas kompletteras med ny bebyggelse som kan beakta de befintliga kulturvärdena. För en god inpassning i kulturmiljö och stadsbild kan kompletterande utredningar och gestaltungsprogram behövas, vilket planen anger. Befintliga områden som härstammar från en viss tidsepok och har karaktär där efter, kan komma att förändras i och med tillkomsten av kompletterande bebyggelse. Om det inte genomförs med god anpassning så kan det innebära negativa konsekvenser på kulturmiljön.

Vid förtätning av städer är det några miljöaspekter som klassiskt kan sägas utgöra riskfaktorer och behöver beaktas vid exploatering. Förutom att anpassa ny bebyggelse till stadens befintliga värden och dess stadsbild (enligt ovan) så behöver strategier tas fram för grönstrukturen, för dagvattenhanteringen, för förorenade områden, för risker som hör samman med buller och transport av farligt gods och för hur teknisk infrastruktur kan anpassas till ett klimat i förändring.

Övergripande bedöms förtätningssinriktningen som god för grönstrukturen eftersom tidigare ianspråktagna områden kan prioriteras framför orörd mark i stadens utkanter. Däremot kan förtätningen innebära att mindre grönområden i centrala staden som används för t.ex. lek och undervisning tas i anspråk. Planens genomförande har betydelse för om den typen av mindre områden (men med ibland väl så höga värden) tas i anspråk eller ej. Planen innebär exploatering i den i grönstrukturplanen utpekade Hargförbindelsen, vilket bedöms som negativt för naturmiljö och planen kan medföra exploatering av Kråkberget vilket bedöms som negativt för lokal rekreation.

Förtätning medför ofta ökad andel hårdgjorda ytor vilket innebär att mer dagvatten kommer att behöva tas omhand och i vissa områden kan föroreningshalten i dagvattnet öka om det inte finns gröna ytor för naturlig rening. Detta kan medföra ökad påverkan på vattenrecipienter men kan åtgärdas om åtgärder för omhändertagande av dagvatten vidtas. Ett klimat i förändring medför ytterligare belastning på dagvattnet i och med att risken för plötsliga skyfall bedöms öka, med ställvis stora vattenmängder som ska hanteras inom de tekniska systemen. Risker för miljöpåverkan och samhällsskador finns om inte tillräckliga åtgärder vidtas. Klimatförändringar medför även stigande havsnivåer och planen tar hänsyn till detta med lägsta bygghöjder i vattennära områden. Befintlig bebyggelse i utsatta punkter kring Stadsfjärden kan dock komma att påverkas av översvämning, dock kan åtgärder vidtas för att motverka dessa effekter.

Planen innebär att ett antal förorenade områden kommer att exploateras. Det bedöms som positivt eftersom det skapar förutsättningar för att förorenade områden inom staden utreds och åtgärdas. Vid exploatering krävs riskbedömningar och efterbehandlingsåtgärder i förhållande till föroreningsgrad så att människors hälsa och miljö inte utsätts för oacceptabla risker. Vid bristfälliga åtgärder uppstår risker.

Utmed infrastruktur i form av väg och järnväg, finns särskilda risker för att människor utsätts för buller. I efterföljande planering kan det i utsatta punkter behövas särskilda studier av bullerproblematik så att gällande riktvärden för buller kan hållas. Skyddsavstånd och övriga åtgärder för bebyggelse bör anpassas både för bullerpåverkan och för risker som hör samman med transport av farligt gods.

Den sammanvägda bedömningen är att planen huvudsakligen har goda förutsättningar för att stödja hållbar utveckling men att det i stora delar krävs anpassning och åtgärder vid närmare utformning och i kommande planeringsskeden för att inte negativa konsekvenser eller risker ska uppstå.

8.1 Hur har miljömålen beaktats i översiktsplanen?

Miljömål	Hur har miljö kvalitetsmålen beaktats i planen?
Begränsad klimatpåverkan	Utbyggnad av bostäder och arbetsplatser kan medföra ett ökat utsläpp av växthusgaser, men förtätningssinriktningen kan medföra resurseffektivitet genom mer hållbara transporter och energieffektiv bebyggelse. Planen har en övergripande inriktning om att stödja kollektivtrafik och gång- och cykeltrafik. Genom dessa strategier kan kommunens påverkan på klimatet genom t.ex. utsläpp av växthusgaser begränsas. Inriktningen bedöms vara i linje med målet, men ytterligare åtgärder kan göras i vissa delar.
Frisk luft	En förtätning av bostäder och arbetsplatser samt utbyggda vägar kan ge en ökad trafikmängd och därigenom högre halter luftföroreningar. Detta går inte i linje med miljömålet. Översiktsplanen förordar dock ett utbyggt kollektivtrafikenät och bättre infrastruktur för gående och cyklister vilket ligger i linje med miljömålet och kan bidra positivt till luftkvaliteten i kommunen.
Giffri miljö	En förtätning av bostäder och arbetsplatser kan medföra att förorenade områden åtgärdas i samband med exploatering, vilket leder till lägre risk

	för exponering. Tillräckliga åtgärder behövs för att människor och miljö inte ska utsättas för föroreningar.
Ingen övergödning	Nybyggnation och förtätning kan förändra dagvattnets kvalitet och kvantitet vilket i sin tur kan medföra större belastning på sjöar och vattendrag. En ökad befolkning inom områden där avloppsnätet är dåligt utbyggt kan också öka belastningen av t.ex. näringsämnen som fosfor och kväve på sjöar och vattendrag. Förtätning kan dock resultera i att befintliga och nya bostäder kan anslutas till kommunalt VA, vilket kan reducera övergödning.
Levande sjöar och vattendrag	För att stödja miljömålet krävs det särskilt goda dagvattenlösningar och att förorenade områden efterbehandlas på ett motiverat sätt.
Grundvatten av god kvalitet	En förtätning av bostäder och arbetsplatser kan medföra att förorenade områden åtgärdas i samband med exploatering vilket kan leda till lägre risk för spridning av markföroreningar till grundvattnet.
Hav i balans samt levande kust och skärgård	För att stödja miljömålet krävs det särskilt goda dagvattenlösningar och att förorenade områden efterbehandlas på ett motiverat sätt.
Levande skogar	Utbyggnad av bostäder, arbetsplatser, verksamheter, infrastruktur m.m. medför att oexploaterad mark kan behöva tas i anspråk. I den mån som förtätning och komplettering kan prioriteras framför nyexploatering medför det att värdefulla områden ur friluftsliv- och naturmiljösynpunkt kan bibehållas. De riktlinjer som planförslaget medger innebär att grönområden och viktiga gröna samband ska bevaras och att stora opåverkade områden ska skyddas.
Ett rikt odlingslandskap	Förtätning innebär att exploatering i första hand prioriteras i staden istället för att ej ianspråktagen mark utanför staden tas i anspråk.
God bebyggd miljö	Planförslaget kan leda till ökade trafikmängder med buller och utsläpp till luft som följd vilket inte går i linje med miljömålet. Planförslaget innebär dock ett effektivt nyttjande av markanvändningen genom förtätning och utbyggnad längs med kollektivtrafikstråk. Planen medför även bättre möjligheter för kollektivtrafik, gång och cyklande. Genom att planförslaget arbetar mot en tydlig inriktning för kollektivtrafik och ett förbättrat gång- och cykelnät bedöms planförslaget inte motverka miljömålet. Planen innebär att ny bebyggelse tillkommer inom områden som idag har en viss karaktär och ibland en tydlig historia med sin huvudsakliga framväxt under en viss tidsepok. Planen tar hänsyn till kulturmiljön genom att identifiera vilka värden som behöver tas tillvara i olika områden och hur komplettering av ny bebyggelse kan ske samt att ange att särskilda utredningar kan krävas inom olika områden.
Ett rikt växt- och djurliv	Översiktsplanen medverkar till förtätning av främst befintliga områden vilket innebär att områden värdefulla för naturmiljö kan bibehållas, även om biologisk mångfald i staden kan reduceras i vissa delar eftersom arealen biotop kan komma att reduceras.

9 Uppföljning

Enligt 6 kap 12 § miljöbalken ska en miljökonsekvensbeskrivning innehålla en redogörelse för de åtgärder som planeras för uppföljning och övervakning av *den betydande miljöpåverkan* som genomförandet av planen eller programmet medför.

Eftersom översiktsplanen omfattar en stor yta och alla verksamheter inom den finns det ett tydligt behov av samordning med den miljöövervakning som förekommer av andra orsaker. Boverket rekommenderar att uppföljningen av den betydande miljöpåverkan som genomförandet av översiktsplanen i realiteten ger så långt som möjligt kopplas till befintliga tillsyns-, miljölednings- och övervakningssystem. Enligt Boverket⁶ kan det vidare vara svårt att föreslå exakt hur uppföljning och övervakning ska ske redan när MKB:n tas fram och att en anpassning kan behöva ske under planens genomförande. Några områden som behöver följas upp under ett genomförande av detaljplanen är följande;

- Hur förorenade områden och buller hanteras i samband med detaljplanering och byggande.
- Radonhalter i byggnader
- Uppfyllnad av miljökvalitetsnormer för vattenförekomster och plan för att nå normerna inom utsatt tid. Till detta kopplas om dagvattenhantering sker på ett sätt som stödjer miljökvalitetsnormerna för vatten inkl. anpassning till ett klimat i förändring.
- Uppföljning av fördelning av resor mellan biltrafik respektive kollektivtrafik samt gång och cykel.
- Inom ramen för kommande versioner av grönstrukturplan studera hur tillkommande exploatering har påverkat tillgången på grönstruktur samt studera avstånd till grönområden för olika områden.

⁶ Miljöbedömningar för planer enligt plan- och bygglagen – en vägledning. Boverket mars 2006.

10 Referenser

FOI och KTH, oktober 2012. Framtida havsnivåhöjning i kommunal planering.

SMHI, 2012. Klimatanpassningsportalen. www.smhi.se/klimatanpassningsportalen

Nyköpings kommun, Handlingsplan för utbyggnad av cykelvägnätet för ökat cyklande, 2010

Nyköpings kommun, Grönstrukturplan, 2010

Nyköpings kommun, FÖP 2006

Nyköpings kommun, Infrastrukturplan, 2010

Länsstyrelsen i Södermanlands län, 2010. *När vi miljömålen? – en bedömning för Södermanlands län 2010*

Länsstyrelsen i Västmanlands län, 2009. *Åtgärdsprogram för Norra Östersjöns vattendistrikt 2009-2015.*

Länsstyrelsen Södermanlands län

<http://www.lansstyrelsen.se/sodermanland/Sv/samhallsplanering-och-kulturmiljo/planfragor/riksintressen/kulturmiljo/nykoping/Pages/nykoping.aspx> 2012-10-29

LstGIS Södermanland, 2010. <http://www.gis.lst.se/lanskartor/>

Vattenmyndigheterna, 2010. Vatteninformationssystem, VISS. www.viss.lst.se